



Machgielis Euwe - 1901 - 1981
Biografia

Dr. Max Euwe nasceu em Watergraafsmeer, perto de Amsterdã. Formado em Matemática pela Universidade de Amsterdã, ensinou matemática, primeiro em Rotterdam, depois ao Lyceum às jovens de Amsterdã. Procurou associar seu conhecimento matemático às dimensões infinitas do xadrez.

Escreveu muitos livros de xadrez, o mais famoso é Julgamento e Planejamento em Xadrez.

Os pais de Max Euwe são Elisabeth e Cornelius Euwe. Ambos eram admiradores do xadrez e praticavam em momentos de lazer.

Em 1911, quando ele tinha dez anos, Max entrou no primeiro torneio de xadrez dele e ganhou todas as partidas. Ele se tornou sócio do Amsterdã Xadrez Clube quando tinha doze anos e até quatorze anos seguia jogando os torneios da Federação de Xadrez Holandesa.

Ganhou todos os campeonatos holandeses de xadrez que participou de 1921 até 1955.

No dia 15 de dezembro de 1935 depois de 30 partidas jogadas em 13 cidades, numa disputa que durou 80 dias, Euwe derrotou o então campeão mundial Alexander Alekhine, tornando-se o 5º Campeão Mundial de Xadrez. Esse título deu grande dinamismo ao estudo do xadrez nos Países Baixos.

Campeonato Mundial - Match 1935

Sobrenome	1	2	3	4	5	6	7	8	9	0	1	2	3	4	5	6	7	8	9	0	1	2	3	4	5	6	7	8	9	0	P
Euwe	0	1	0	0	½	½	0	1	0	1	½	1	½	1	½	½	½	0	1	1	½	½	½	1	1	0	½	½	½	½	15.5
Alekhine	1	0	1	1	½	½	1	0	1	0	½	0	½	0	½	½	½	1	0	0	½	½	½	0	0	1	½	½	½	½	14.5

Euwe teve bons resultados em torneios fortes da época, chegando a ter escore positivo com a maioria dos principais jogadores.

Uma grande característica de Euwe é a econômica de força. Ele é considerado a personificação da lógica, genial na organização e metódico. Seu estilo é preciso e agressivo.

Euwe jogou Nottingham 1936 enquanto Campeão Mundial. E em 1938 participou do fortíssimo Torneio de AVRO 1938.

Seus deveres pedagógicos tomavam seu tempo e interesse, seguindo a profissão do pai.

Em 1937 perde o match de revanche para Alekhine.

Campeonato Mundial - Match 1937

Sobrenome, Nome	1	2	3	4	5	6	7	8	9	0	1	2	3	4	5	6	7	8	9	0	1	2	3	4	5	P
Alekhine, Alexander	1	½	½	½	1	0	1	1	½	1	½	½	0	0	½	½	1	½	½	1	½	1	1	½	½	15.5
Euwe, Machgielis	0	½	½	½	0	1	0	0	½	0	½	½	1	1	½	½	0	½	½	0	½	0	0	½	½	9.5

AVRO 1938

N	Sobrenome, Nome	1	2	3	4	5	6	7	8	P	SB
1	Keres, Paul	█	1½	½½	½½	1½	½½	1½	½½	8.5	58.25
2	Fine, Reuben	0½	█	1½	10	10	11	½½	1½	8.5	56.25
3	Botvinnik, Mikhail	½½	0½	█	½0	1½	1½	½1	½½	7.5	
4	Euwe, Max	½½	01	½1	█	0½	0½	01	1½	7.0	48.00
5	Reshevsky, Samuel Herman	0½	01	0½	1½	█	½½	½½	1½	7.0	46.75
6	Alekhine, Alexander	½½	00	0½	1½	½½	█	½1	½1	7.0	45.50
7	Capablanca, Jose Raul	0½	½½	½0	10	½½	½0	█	½1	6.0	

Venceu o Torneio de Londres 1946.

Euwe se interessou por processamento de dados e foi designado como Professor de Cibernéticas em 1954.

Em 1957 ele visitou os Estados Unidos para estudar tecnologia de computador. Lá ele jogou uma partida com o menino prodígio americano Bobby Fischer, em New York, ganhando uma e empatando outra.

Na Holanda foi designado como diretor de Dados Automáticos do Centro de Processamento e Pesquisa em 1959. Então, em 1964, ele foi designado a uma cadeira em processamento de informação automático na Universidade de Rotterdam

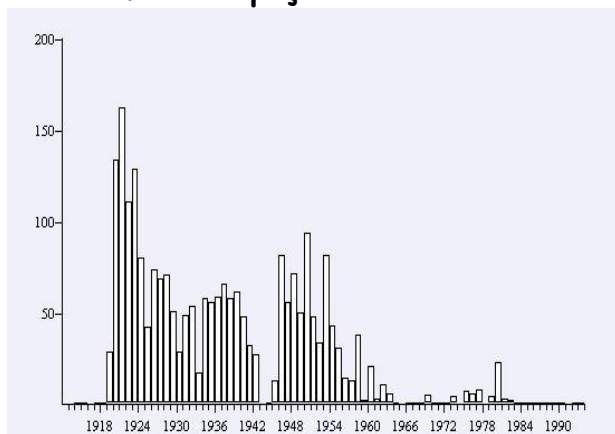
e, seguindo depois na Universidade de Tilburg. Ele se aposentou como professor em 1971 na cidade de Tilburg.

De 1970 (quando ele tinha 69 anos) até 1978, foi o presidente da FIDE, e fez um papel importante na organização do match entre Spassky e Fischer.

Esteve triste por não poder organizar o match entre Fischer e Karpov. Euwe fez esforços enormes para assegurar este match e apesar de todo o esforço Karpov foi considerado Campeão Mundial sem match.

O surgimento dos computadores chamou a atenção de Euwe e voltou suas energias ao estudo dessa novidade.

1. Participação anual



Partidas jogadas de 1912 a 1981
(total=2359)

2. Frases:

"Estratégia requer pensamento; táticas requerem observação." - Max Euwe

"Quando Euwe tem a iniciativa em uma posição tática seu cálculo é impecável." - Alexander Alekhine

"Há algo errado com Euwe, ele é muito normal." - Bobby Fischer

"Se Euwe descansasse não seriam Euwe. A estrela dele é o trabalho, trabalho, e mais trabalho" - Hans Kmoch

3. Confrontos diretos

Nome completo	Pontuação	(+/-)	Partidas Jogadas
A. Alekhine	45.5	-7	98
Efim Bogoljubow	23	+1	45
Paul Keres	16	-4	36
Salo Landau	22.5	+13	32
Salo Flohr	16	+1	31
J. Van den Bosch	21.5	+13	30
Edgar Colle	18	+6	30
Aije Kramer	22.5	+18	27
Adolf Georg Olland	16.5	+7	26
Jacques Davidson	17	+10	24
Geza Maroczy	11.5	+0	23
Jan Hein Donner	14	+7	21
Gerard Kroone	13	+5	21
Jose Capablanca	8.5	-2	19
T. van Scheltinga	14	+10	18
S. Tartakower	9	+0	18
Vasja Pirc	9	+1	17
Richard Reti	5.5	-6	17
Max Marchand	10.5	+5	16
Rudolf Spielmann	9.5	+3	16

Aproveitamento: Max Euwe = 2362 Partidas			
	Vitórias	Empates	Derrotas
Com Brancas (1201 - 71%)	672 (56%)	358 (30%)	170 (14%)
Com Pretas (1158 - 63%)	538 (47%)	374 (32%)	243 (21%)
Total	1212	734	416

4.Partidas

Euwe, Max - Najdorf, Miguel [E61]
Candidates Tournament Zuerich (9), 1953

1.d4 Cf6 2.c4 g6 3.g3 Bg7 4.Bg2 0-0 5.Cc3 c5 6.d5 e5 7.Bg5 h6 8.Bxf6 Dxf6 9.d6 Cc6 10.e3 b6 11.Bd5 Rh8 12.Ce4 Dd8 13.h4 f5 14.Cg5 Bb7 15.g4 e4 16.Ce2 Bxb2 17.Cf4 Df6 18.gxf5 Bxa1 19.Cxg6+ Rg7 20.Cxe4 Bc3+ 21.Rf1 Dxf5 22.Cf4 Rh8 23.Cxc3 Tae8 24.Cce2 Tg8 25.h5 Tg5 26.Cg3 Txg3 27.fxg3 Txe3 28.Rf2 Te8 29.Te1 Txe1 30.Dxe1 Rg7 31.De8 Dc2+ 32.Rg1 Dd1+ 33.Rh2 Dc2+ 34.Cg2 Df5 35.Dg8+ Rf6 36.Dh8+ Rg5 37.Dg7+ 1-0

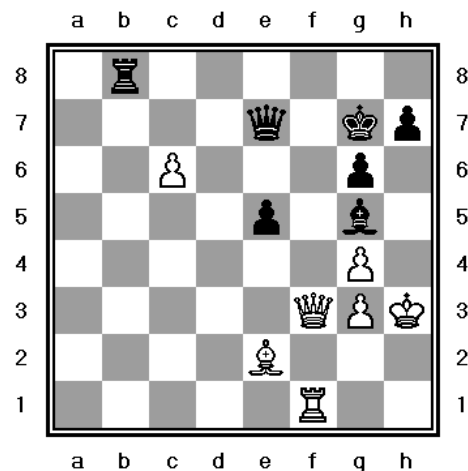
Euwe, Max - Alekhine, Alexander [D82]
World Championship 16th Netherlands (14), 1935

1.d4 Cf6 2.c4 g6 3.Cc3 d5 4.Bf4 Ch5 5.Be5 f6 6.Bg3 Cxg3 7.hxg3 c6 8.e3 Bg7 9.Bd3 0-0 10.Txh7 f5 11.Th1 e5 12.dxe5 Bxe5 13.Cf3 Bxc3+ 14.bxc3 Df6 15.cxd5 Dxc3+ 16.Rf1 Df6 17.Tc1 cxd5 18.Tc7 Cd7 19.Bb5 Dd6 20.Tc4 Cf6 21.Tch4 Dc5 22.Ba4 Dc3 23.Cg5 Rg7 24.Ch7 Td8 25.Cxf6 Rxf6 26.Th7 Be6 27.T1h6 Bf7 28.Rg1 Tg8 29.g4 Tg7 30.gxf5 Txh7 31.Txh7 gxf5 32.Bb3 De5 33.Df3 Tc8 34.g4 Bg6 35.Txb7 Da1+ 36.Rg2 Th8 37.g5+ Rxg5 38.Df4+ Rf6 39.Dd6+ Rg5 40.f4+ Rh6 41.De7 1-0

Euwe, Max - Alekhine, Alexander [D81]

World Championship 16th Netherlands (2), 1935

1.d4 Cf6 2.c4 g6 3.Cc3 d5 4.Db3 dxc4 5.Dxc4 Be6 6.Db5+ Cc6 7.Cf3 Tb8 8.Ce5 Bd7 9.Cxd7 Dxd7 10.d5 Cd4 11.Dd3 e5 12.e3 Cf5 13.e4 Cd6 14.f4 De7 15.Be3 Cg4 16.Bxa7 Ta8 17.h3 Txa7 18.hxg4 Bg7 19.De3 Ta5 20.f5 Bf6 21.a4 Bh4+ 22.g3 Bg5 23.Df3 0-0 24.b4 Taa8 25.Ta2 Ce8 26.Tb2 Cf6 27.Be2 c6 28.dxc6 bxc6 29.0-0 Tad8 30.Rg2 Td4 31.b5 cxb5 32.axb5 Tb8 33.fxg6 fxg6 34.b6 Db7 35.Rh3 Td6 36.Cd5 Rg7 37.Tc2 Cxd5 38.exd5 Txb6 39.Tc6 Txc6 40.dxc6 De7



41.Bc4 Rh6 42.Dh1 Tb2 43.Tf7 De8 44.c7 Tc2 45.Db7 1-0

Euwe, Max - Fischer, Robert James [E30]
New York m3 New York (1), 1957

1.d4 Cf6 2.c4 e6 3.Cc3 d5 4.cxd5 exd5 5.Bg5 Bb4 6.e3 h6 7.Bh4 c5 8.Bd3 Cc6 9.Cge2 cxd4 10.exd4 0-0 11.0-0 Be6

12.Bc2 Be7 13.Cf4 Db6 14.Bxf6 Bxf6
15.Dd3 Tfd8 16.Tae1 Cb4 17.Dh7+ Rf8
18.a3 Cxc2 19.Ccxd5 Txd5 20.Cxd5 1-0

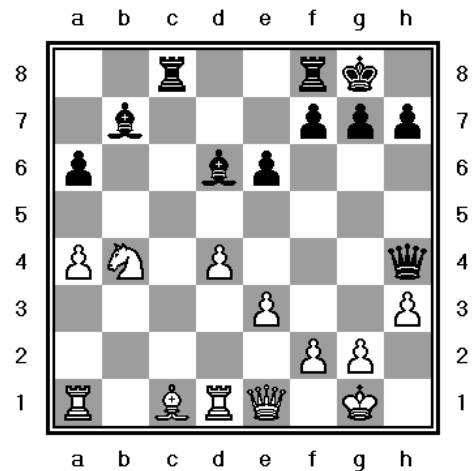
Alekhine, Alexander - Euwe, Max [D52]
World Championship 16th Netherlands
(25), 1935

1.d4 d5 2.c4 c6 3.Cf3 Cf6 4.Cc3 e6 5.Bg5
Cbd7 6.e3 Da5 7.cxd5 Cxd5 8.Dd2 C7b6
9.Bd3 Cxc3 10.bxc3 Cd5 11.Tc1 Cxc3
12.0-0 Bb4 13.a3 Dxa3 14.Ta1 Db3 15.Bc2
Dd5 16.e4 Cxe4 17.Dxb4 Cxg5 18.Ce5 a5
19.Da3 f6 20.Bg6+ hxg6 21.Cxg6 Cf3+
22.Dxf3 Dxf3 23.gxf3 Th5 24.Cf4 Tf5
25.Cd3 Txf3 26.Cc5 b6 27.Rg2 Tf4
28.Cb3 e5 29.dxe5 Be6 30.Cc1 0-0-0
31.exf6 Tg4+ 32.Rf3 Tf8 33.Re3 Txf6
34.f4 g5 35.Cd3 Bc4 36.f5 Th4 37.Tad1
Txh2 38.Re4 Te2+ 39.Rf3 Te8 40.Rg4
Td8 41.Ce5 Txd1 42.Txd1 Be2+ 43.Rxg5
Txf5+ 44.Rxf5 Bxd1 45.Cxc6 a4 0-1

Keres, Paul - Euwe, Max [D28]
Netherlands (14), 1940

1.d4 d5 2.c4 dxc4 3.Cf3 a6 4.e3 Cf6
5.Bxc4 e6 6.0-0 c5 7.De2 Cc6 8.Td1 b5
9.Bb3 c4 10.Bc2 Cb4 11.Cc3 Cxc2 12.Dxc2

Cd5 13.b3 cxb3 14.Dxb3 Bb7 15.Ce5 Cxc3
16.Dxc3 Tc8 17.De1 Bd6 18.Cd3 Dh4 19.h3
0-0 20.a4 b4 21.Cxb4?! (21.f3)



21...Bf3!! 22.Cxa6 f5 (22...Dg5 !?) 23.Ba3
Bxa3 24.Txa3 Bxd1 25.Dxd1 f4 26.e4 De7
27.Tb3 Dd6 28.Dd3 Tfd8 29.Cb4 Dxd4
30.Dxd4 Txd4 31.Cd3 g5 32.h4 Txa4
33.f3 h6 34.hxg5 hxg5 35.Tb5 Rf7
36.Tb7+ Rf6 37.Cf2 Rg6 38.Tb5 Tc1+
39.Rh2 Taa1 40.Tb2 Tf1 41.Tc2 Rh5
42.Tb2 g4 43.fxg4+ Rg5 44.Tc2 Rf6
45.Tb2 Re5 46.g5 Ta3 47.Ch3 Rxe4 48.g6
Taa1 49.Cf2+ Rf5 50.g7 Ta8 51.Tb7 Tg8
52.Cd3 Rf6 53.Cc5 Txg7 54.Txg7 Rxg7
55.Cxe6+ Rf6 56.Cc5 Re5 57.Rh3 Rf5
58.g4+ Re5 59.Cd3+ Re4 60.Rg2 Tb1
61.Cc5+ Re3 0-1